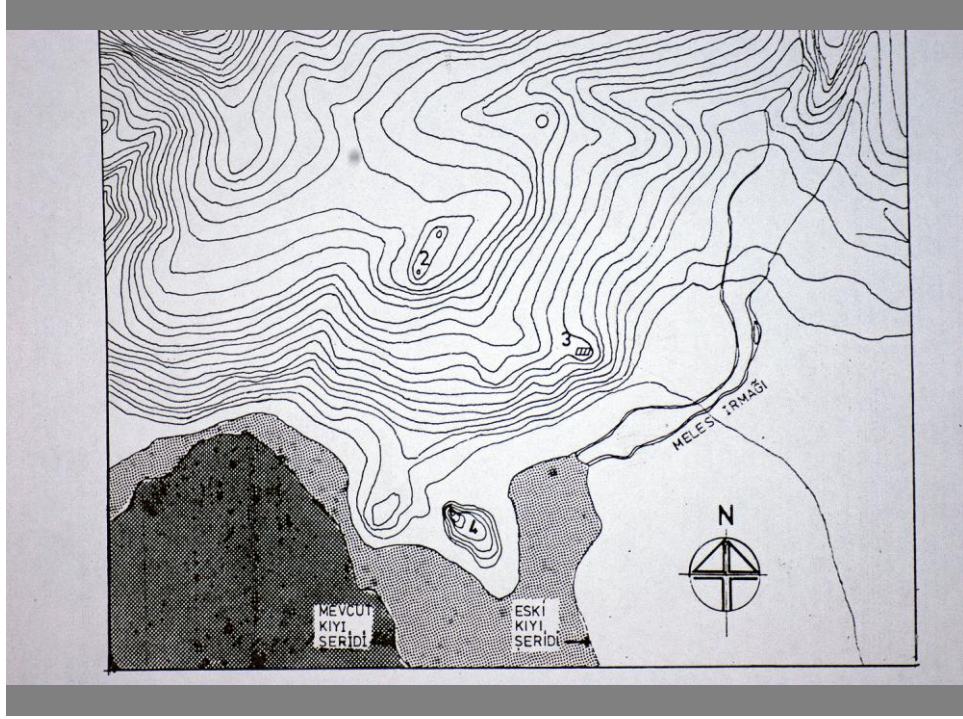


Bayraklı Höyüğü - Smyrna

Meral AKURGAL

Smyrna, İzmir Bayraklı'daki höyük üzerinde yer alır. Antik dönemde batısı ve güneyi denizle çevrili küçük bir yarımada'dır. Yüz ölçümü yaklaşık yüz dönüm olan Bayraklı Höyüğü, bir düzlük üzerinde kurulu küçük bir tepedir. Smyrna Kenti, bu tepelik üzerinden ovaya doğru geniş bir alana yayılır.



Pausanias, Aristeides Byzantionlu Stephanos ve Strabon Aiolic Smyrna'nın bulunduğu yer üzerine bilgi verirler. Strabon (M.Ö. 1. yüzyıl) Eski İzmir'in kendi zamanındaki Smyrna'dan 20 stadion uzaklıkta, körfezin en doğusunda; Aristeides te (M.S. 2. yüzyıl) ikinci kentin kendi zamanındaki Smyrna ile Sipylos Tepesi arasında yer aldıklarından söz eder.

Bayraklı Höyüğü Kazıları

I. Dönem Kazıları 1948-1951

Bayraklı Höyüğündeki ilk bilimsel çalışmalar Ord. Prof. Dr. Ekrem Akurgal ve Prof. Dr. John M. Cook tarafından İngiliz Türk üyelerden oluşan bir heyet ile 1948-1951 arasında gerçekleştirilmiştir.

4 sezon süren bu ortak kazı, burası için çok önemli bilimsel sonuçlar ortaya koyar. Bunun en başta geleni Hellen göçünün 1050 tarihlerinde gerçekleşmesi ve kentteki tapınağın, Anadolu'da bulunan en eski Hellen tapınağı olmasının keşfidir.

II. Dönem Smyrna Kazıları 1966-1992

Ekrem Akurgal 1966 yılında Smyrna kazılarına tekrar başlar. 1992 ye kadar yaptığı çalışmalarla Bayraklı Höyüğü'nde Geometrik, Arkaik ve Klasik dönemlere ait yerleşme katlarını gün ışığına çıkarır.

Ekrem Akurgal, M.Ö. 11. - 4. Yüzyıl arasına tarihlediği kesintisiz on yerleşme katının verdiği sonuçlarla, Smyrna'nın M.Ö. 7. Yüzyıldan başlamak üzere 3 yüzyıl boyunca ticari ve siyasi faaliyetin toplandığı bir merkez olduğunu ortaya koymuştur.

Akurgal, 1966-1992 yılları arasında Athena Tapınağı'nın kazısını tamamlar. Tapınağın yapı evrelerini inceler ve bütün mimarlık elemanlarını değerlendirir. Tapınak ve terasların restorasyonu yapılır.

Smyrna'nın M.Ö. 7. yüzyıl sonundan itibaren M.Ö. 4. Yüzyılda dahil olmak üzere kullanılan, Athena Tapınağı' önünden başlayıp, batıda, limanda son bulan ana caddesini ve ana caddeye dik olarak ulaşan birbirlerine paralel sokaklarını günışığına çıkarır. Bu geometrik dokunun, Hippodamos'un kent planının ilk aşaması olduğuna dikkati çeker .



M.Ö. 4. Yüzyıla ait yerleşme kalıntılarını da höyüğün en üstünde küçük bir alanda bulur.

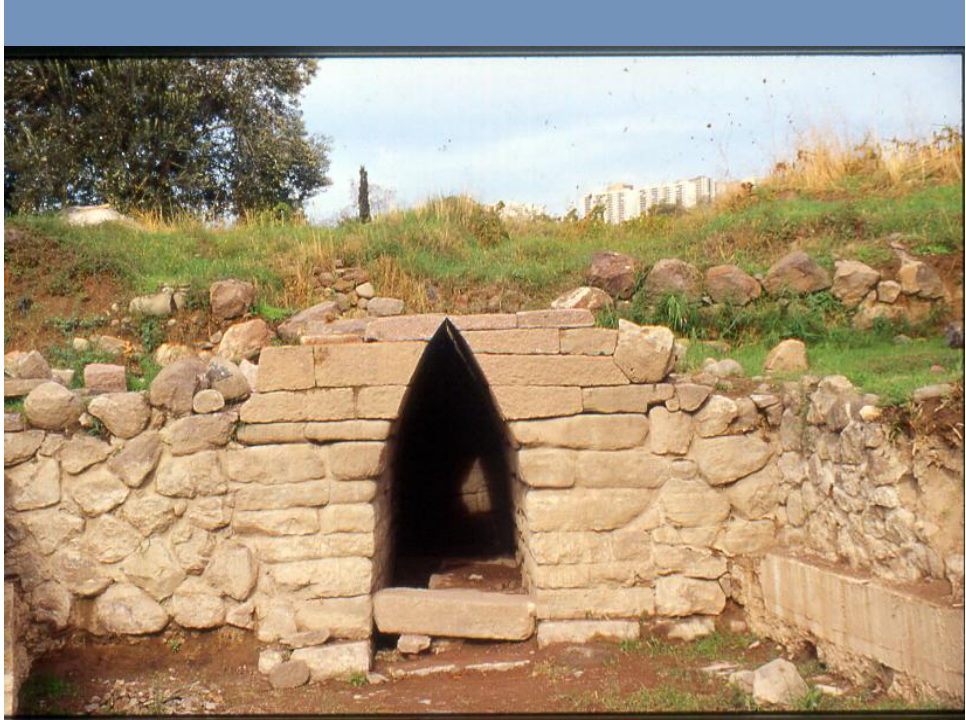
Ekrem Akurgal bu çalışmalarının sonuçlarını Eski İzmir I Yerleşme Katları ve Athena Tapınağı kitabında yayınlar.

III. Dönem Kazıları:

1993 ten itibaren Prof. Dr. Meral Akurgal başkanlığında sürdürülen çalışmalar kent içi ve kent surları olmak üzere iki alanda yoğunlaşmıştır.



1948-1951 yılları arasındaki çalışmalarda ortaya çıkarılan, yıllardır su içinde yatan antik çeşmenin korunması ve restorasyonu için çevresinin kazısı yapılmıştır. Çeşme Büyükşehir Belediye başkanı Ahmet Piriştina'nın sağladığı destek ile su altında kalmaktan kesin olarak kurtarılmıştır .



Athena kutsal alanı ile ilgili yeni tuf taşı mimarlık elemanları gün ışığına çıkarılmıştır. Bunlardan bazıları daha önce ele geçen tuf taşı sütun kaide, tambur ve volütlü başlık parçaları ile yeniden değerlendirilmiştir.

Bu veriler ve yeni öneriler ışığında bütünü ile tuf taşından bir tapınak rekonstrüksiyonu yapılarak, tapınağın 6x10 sütunlu bir peripteros olduğu sonucuna ulaşılmıştır.

Buna göre tuf taşı Aiol düzeni sütünlardan alınan kalıplarla 8.5 m yükseklikte 7 adet orijinal ölçülerdeki mulaj, tapındaki olası yerlerine dikilmiştir .



Çifte Megaron'un batısından başlayarak Athena Caddesi'nde son bulan, M.Ö. 7. yüzyılın 2. yarısının başına tarihlenen İon Dünyasının en eski taş döşeli yolu bütünüyle restore edilmiştir.

Kazılar son on yıldır höyüğün doğu ve güney eteklerinde sürdürülmektedir.

Höyüğün doğu eteklerinde daha önceki kazılarda ortaya çıkarılan 2.5 m uzunlukta, 1.40 m yükseklikte iki taş sırasından oluşan kent duvarı kalıntısı takip edilerek Erken Arkaik sur bütünüyle açılmıştır. Açılan duvarın yüksekliği maksimum 4.40 m, toplam uzunluğu 140 metredir .



Höyüğün güneyinde polygonal taş örgülü Erken Arkaik Dönem kent duvarı (1. duvar) Arkaik çeşmenin kuzeybatı çaprazından itibaren batıya doğru 75 m uzunlukta kesintisiz olarak günışığına çıkarılmıştır.

Bu çalışmalarla M.Ö. 7. yüzyılın ilk yarısından 6. Yüzyılın ortalarına kadar Smyrna Kenti'nin çok sağlam bir kent duvarı ile korunduğu saptanmıştır.

Erken Arkaik 1. Surun önünde yapılan kazılar buraların gömü alanı olarak kullanıldığını göstermiştir. Kazılar esnasında hem güneyde hem de doğuda yine Arkaik Döneme ait 2. bir surun varlığına rastlanmıştır. İki surun arası ise gömü alanı olarak kullanılmıştır. Gömü alanı açıldığında altından daha erken döneme ait yapı kalıntıları gelmiştir .

Höyüğün kuzeydoğu köşesinde, kentin ana girişi saptanarak çalışmalar burada yoğunlaştırılmıştır. Kent girişinde ana karadan içeri doğru iki adet kapı yer almaktadır. Kent girişi şimdilik ele geçen verilere göre M.Ö.7. Yüzyılın ilk yarısından itibaren, M.Ö. 6. Yüzyıl ortasına kadar kullanılmıştır. Söz konusu tarihten sonra ise bu giriş bütünüyle dolgu ile kapatılmıştır. Kapatıldığı dönemden günümüze değin in situ olarak gelen dolgunun kaldırılması, bu seneki çalışmalarda sonlandırılmıştır . Kaldırılan dolgudan yuvarlak dere taşları, az miktarda pişmiş toprak künk kırıkları ve Athena Tapınağı'na ait tuf taşı mimarlık parçaları gelmiştir.



Kent girişinin sol duvarının uzunluğu (güney duvar) kent içine doğru şimdilik 54.50 metreye ulaşmıştır ve buradaki yığma toprağın altına doğru devam etmektedir. Toprağın kaldırılmasına 2011 yılında başlanacaktır.

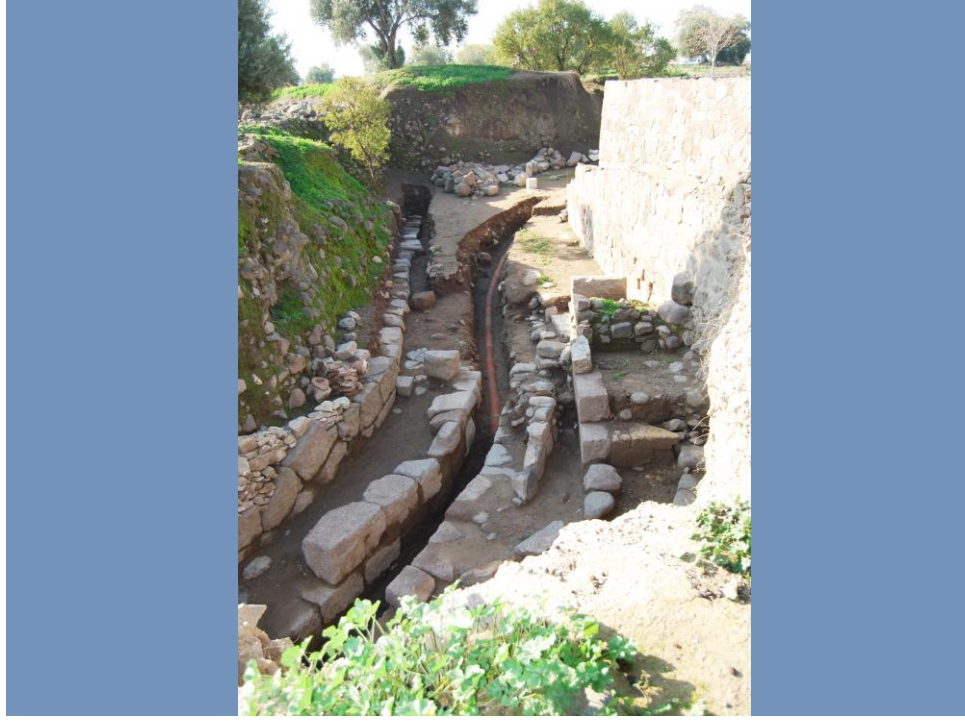
Smyrna Kenti girişinde Erken Arkaik Sura ilişkin tek kanatlı ve dıştaki 2. Sura ait iki kanatlı birer kapı yer almaktadır. Ayrıca içeriye doğru, tapınağın yan girişine dayalı bir kapı daha çıkarılmış, böylece kentin üç adet kapısının varlığı ortaya konmuştur.

Kentin ana girişi önünde Klasik Dönem'e ait taştan bir sunak, bunun kuzeyinde de Roma Dönemi'ne ait stucco'lu iki yapı kalıntısı ile aralarındaki paye ortaya çıkarılmıştır. Burada bulunan yüzlerce kandil ve iki adet "tabula ansata" buranın Roma Dönemi'nde de kutsal bir kimliğe sahip olduğunu göstermiştir.

BAYRAKLI-SMYRNA KAZISI 2010 YILI ÇALIŞMALARI

I. Kent Girişi :

2009 yılı kazı sezonunda kent girişindeki dolgu toprak kaldırılırken, büyük bir bölümü iki sıra taş duvarla oluşturulmuş bir koridor içinde korunan, pişmiş toprak künklerden oluşturulmuş bir kanal sistemi gün ışığına çıkarılmıştı. Kanal kent girişinden itibaren 29.30 m içerde, 2.33 m seviyede, tahrip edilmiş bir halde başlamakta idi. 2009 yılında buradan başlayan çalışmada kanal, Athena Tapınağı'nın güneydoğu köşesi karşısına kadar 23.12 m uzunlukta açılmıştır . Künklerin açılması bu yıl da sürdürülmüş ve 16.10 m sonra kanalın sonuna ulaşılmıştır. Böylece kent çıkışına doğru tahrip gören kanal 39.92 metre uzunlukta ortaya çıkarılmıştır. Kanal 2010 yılı verilerine göre şimdilik M.Ö. 7. Yüzyılın ikinci yarısına aittir.



II. Kent Girişi Kuzeyi Tüf Yapı

2009 yılı çalışmalarında kent girişinin kuzeyinde, Athena Tapınağı'nın doğusunda tüf taşı bloklardan oluşan bir duvar ortaya çıkarılmıştı. Bu yıl kent girişinin kuzey duvarının arkasındaki koprak kaldırılırken burada yine düzgün kesilmiş tüf taşı bloklardan oluşan ve önceki duvara paralel yeni bir tüf taşı duvar kalıntısı görüldü. Böylece kent girişinin kuzeyinde, hemen ona bitişik tüf taşı bir yapının varlığı ortaya kondu.

III. Doğu Surları

Höyüğün doğusunda, iki sur arasında yer alan kare ve megaron tarzı odaları içteki erken surdan ayıran bir duvar gün ışığına çıkarılmıştı (kare ev ve megaronun arkasındaki duvar). Söz konusu duvar güneyde çeşmeye doğru ikinci sura kaynamakta idi. Bu duvar kuzeye doğru takip edilmiş, 26.00 metrelik bölümü daha açılmıştır.

Höyüğün doğusunda dıştaki Arkaik Dönem 2. surun 21.50 m uzunluktaki bir bölümü daha kazılmıştır

Antik çeşmenin kuzeye yönelen cephe duvarının önünde tabana inilmiştir. Burada da çeşme duvarının karşısında yeni bir duvar kalıntısı ortaya çıkmıştır. Çeşmenin kuzey cephe duvarı ile karşısında yer alan bu yeni duvarın arası, 1. ve 2. Doğu surlarının arasındaki alan gibi gömü amaçlı kullanılmıştır. Yeni duvarın güney bölümünde, duvara dayanmış olarak çok tahrir görmüş bir pithos mezar, çift kulplu geniş ağızlı bir kap ile tam bir lydion ele geçmiştir.

Höyüğün güney eteklerinde, 1. Surun kente bakan cephesini bulmak amacıyla kent içine doğru kazı yapılmıştır. Bu çalışma 2011 yılında da sürdürülecektir.

Rutin Çalışmalar

Arazide Smyrna kent surları içerisinde mevcut konut kalıntılarında sağlamlaştırma çalışmaları yapılmıştır.

Bunun yanısıra kazıevi laboratuvarında araziden gelen seramik kaplar onarılarak müzeye teslim edilmiştir.

TUSENET Projesi

Karşıyaka Belediyesi 2009 yılında Belediye Ortaklık Ağları (TUSENET) projesine katılmayı, sürdürülebilir turizm ve kültürel mirasa sahip çıkılması amacıyla geliştirdiği Smyrna-Bayraklı Höyüğü projesi ile kazanmıştır. TUSENET Projesi Türkiye Belediyeler Birliği, İsveç Bölgeler ve Yerel Yönetimler Birliği ve Uluslararası Kalkınma Ajansı'nın işbirliği ile yürütülen çalışmalardır. Bu doğrultuda, ülkemizden 22; İsveç'ten 5 belediye TUSENET projesi için seçilmiştir.

Projenin amacı:

- Türkiye’de yerel yönetimlerin özerkliğinin ve yerel demokrasinin gelişmesinin desteklenmesi,
- Pilot Türk belediyelerinin ve TBB’nin AB üyelik sürecinde etkin rol üstelenecek kapasiteye ulaşması,
- Türk ve İsveç belediyeleri arasında verimli ve işlevsel işbirliklerin geliştirilmesi
- Yerel yönetimlerin hizmet ve faaliyetlerinin geliştirilmesidir.

Smyrna – Bayraklı Höyüğü Projesi 2010 yılından itibaren Bayraklı Belediyesi’nin de TUSENET projesine katılımı ile sürdürülmektedir.

Kazı Alanı Sergileme ve Gezi Parkuru Projesi

1948 den itibaren yapılan çalışmalar M.Ö. 11. Yüzyılda bir Aiol şehri olarak kurulan Smyrna’nın, özellikle M.Ö. 700-550 tarihleri arasında, mimarlık alanında büyük bir atılım gerçekleştirdiğini ortaya koymaktadır. Gyges’in tahta çıkışından (M.Ö. 680) sonraki ve özellikle Alyattes zamanındaki Lidya saldırıları (M.Ö. 600) Lidyalıların Smyrna için her zaman tehlike oluşturduklarını gösterse de Smyrna, en parlak dönemini bu süreçlerde yaşamıştır. Kenti çevreleyen suru, çok odalı, banyolu evleri, kutsal yapısı, kamu hizmeti veren çeşmesi ve geometrik dokulu kent planı ile Smyrna, Batı Anadolu’da Arkaik Dönem için ideal bir kent örneğidir.

Batı ve güneyden denize açık, kuzeyde dağlarla, doğuda ova ile çevrili Smyrna, Batı Anadolu’da şimdilik savunma sistemi en iyi ortaya çıkarılmış kenttir. Ancak kenti çevreleyen M.Ö.9. yüzyıl erken kerpiç surun ve 7. Yüzyıl başı Erken Arkaik Dönem taş surunun batıda, yani deniz tarafında ortaya çıkarılması, buralardaki modern yapılaşma yüzünden şimdilik olanaksızdır. Ayrıca yolun altından geçen büyük kanal boruları kentin batıya doğru dik olarak yönelen güney surlarının tam ortasında geçerek surların bu kısmını tahrip etmiştir.

Kentin içindeki doğu batı doğrultudaki Athena Caddesi batıda bir liman ile son bulmaktadır. Söz konusu kalıntılar bugün höyüğün hemen batı eteklerinde yer alan evlerin altında kalmaktadır. Bu alanın kudu deniz seviyesinden yaklaşık 3.00 metredir. Böylece Smyrna Kenti’nin Arkaik Limanı buralardaki evlerin altında şimdilik korunmaktadır.

Smyrna turizm yönünden çekici bir ören olmamasına karşın, modern kentin tarihi kimliğini sergileyen bir açık hava müzesidir. Yurdumuzdaki eski eserler hem ulusal kültür varlığımız hem de bütün insanlığın ortak mirasıdır. Bu nedenle modern İzmir'in tam ortasında yer alan ve bir açık hava müzesi niteliği taşıyan, Bayraklı Höyüğü üzerindeki kültür varlığımızın ziyarete açılarak turizm açısından değerlendirilmesi büyük önem taşımaktadır. Bu nedenlerle ve aynı zamanda arkeoloji ve tarih bilincinin ziyaretçilere kazandırılması düşüncesiyle höyük eteklerinde sergileme alanları ve bir gezi parkuru projesi hazırlanmaktadır .



Prof. Dr. Meral Akurgal